

СОВРЕМЕННЫЕ ПАРКОВЫЕ ПРОСТРАНСТВА КАК ИНСТРУМЕНТ РАЗВИТИЯ ГОРОДСКОЙ СРЕДЫ

МОХИНУР МАКСУМОВА

Старший преподаватель, свободный научный исследователь
Ташкентского международного университета Кимё
Национального института художеств и дизайна им. Камолиддина Бехзода
Ташкент, Узбекистан

DOI: <https://doi.org/10.37547/ssa-V4-I5-13>

Аннотация: Современная ландшафтная архитектура уже давно вышла за пределы создания традиционных садово-парковых пространств. Парк необходимо воспринимать как городское общественное пространство, работая над созданием которого рекомендуется использовать методики социального проектирования. Цель данного исследования – выявление основных применяемых методов при создании современного парка. Тема ландшафтных пространств, отвечающих современным потребностям различных возрастных групп общества актуальна для любого города.

Ключевые слова: ландшафтная архитектура, городские парковые пространства, искусственный ландшафт, многофункциональные парки, геопластика

ВВЕДЕНИЕ

Задачи, стоящие перед современной ландшафтной архитектурой, намного шире, чем создание привычных, исторически сложившихся садово-парковых пространств. Современные запросы общества в каждом конкретном случае могут существенно отличаться, ведь, к примеру, проектирование большого парка для разного времяпрепровождения людей или совсем маленького пространства между домами исключительно для жителей округа требует постановки различных задач и неодинаковых путей их решения.

ОСНОВНАЯ ЧАСТЬ

Увеличение разнообразия парковых пространств. Для современного периода развития садово-паркового искусства характерна многовекторная направленность. Сосуществуют часто противоположные идеи и их разнообразные интерпретации. [1]

Актуальна тенденция «размывания» функциональной специализации парков – посетителям предоставляется широкий выбор разнообразных рекреационных занятий. В то же время, в крупных городах создаются новые виды специализированных парков – арт-парки, гольф-парки, экопарки, линейные парки, разнообразные тематические парки и другие. [4]

Сады и парки могут быть исторически сложившимися или вновь созданными на пустых

или ранее использовавшихся по другому назначению территориях. Городские парки, созданные в XIX-XX вв. и на сегодняшний день уже не отвечающие современным потребностям общества и городской среды, нуждаются в реконструкции. «Ландшафтный дизайн создает предпосылки для радикального перерождения традиционного облика садов и парков, перехода на качественно новый уровень формирования современного ландшафта» [2, с. 130].

В большинстве случаев это не означает полную перестройку парка, необходимо лишь грамотно добавить в него те элементы, которые сделают его привлекательным для посетителей. «Есть очень большая разница между парком и зелёным пространством. Всё что угодно может быть красивой зелёной зоной, но парк – это там, где люди. Посетители должны думать, что идут в место, в котором получают заряд позитивной энергии» [5]. Ведь современный парк – это не просто озеленённая территория со множеством деревьев, кустарников, цветов и открытых площадей газона. Каждый конкретный объект нуждается в индивидуальном рассмотрении: необходимо понять, как можно актуализировать именно это пространство, чем ответить на новые требования общества и какими средствами привлечь больше посетителей.

Семантическое наполнение парковых пространств. В современных парках создаются композиции, которые имеют смысловое, содержательное значение. Например, Сад космических размышлений (Garden of Cosmic Speculation), созданный в поместье Портрэк Хаус, насыщен ландшафтными композициями, несущими сложное философское содержание. Авторы и владельцы сада – Чарльз Дженкс и его жена Мегги Чесвик – формировали садово-парковое пространство площадью 16,2 га как миниатюру Вселенной. Это уникальный арт-объект с подчеркнута рукотворным рельефом и водоемами с плавно изогнутыми линиями берегов, металлическими скульптурами, в которых выражены размышления о космосе, возникновении Вселенной и смысле жизни.

По их замыслу, это место должно давать посетителям представление о Вселенной и месте в ней человека. А также показать, что все науки являются лишь маленьким лучом света в тёмном мире непознанного. [4, рис. 1,2,3]



Рис.1



Рис.2

Вместо привычных цветочных клумб и дорожек в парке можно увидеть конусообразные изумрудные холмы, беседку бессмысленности, «чёрные дыры» и алюминиевые скульптуры, символизирующие ту или иную научную идею. С высоты птичьего полёта все эти объекты соединяются в единую картину. Ландшафтные композиции дополнены металлическими скульптурами С. Дж. Гибсона, который работал вместе с Ч. Дженксом и М. Чесвик более 15 лет.



Рис.3

Необычным примером создания искусственного ландшафтного парка является Парк Little Island у пирса 55 на реке Гудзон в Нью Йорке, открытый с 2021 года. Бетонные сваи, вбитые в скальное основание под руслом реки Гудзон, напоминают об обычно незаметных опорах пирсов. В случае парка Little Island именно они благодаря своей разной высоте формируют его рельеф. Каждая 60 метровая свая, способная нести 250–350 тонн, завершается бетонной «клумбой» 6 метров в диаметре. [8, Рис. 4]

Автор проекта – известный британский дизайнер Томас Хизервик (Thomas Heatherwick), на счету которого множество смелых инновационных сооружений и престижных

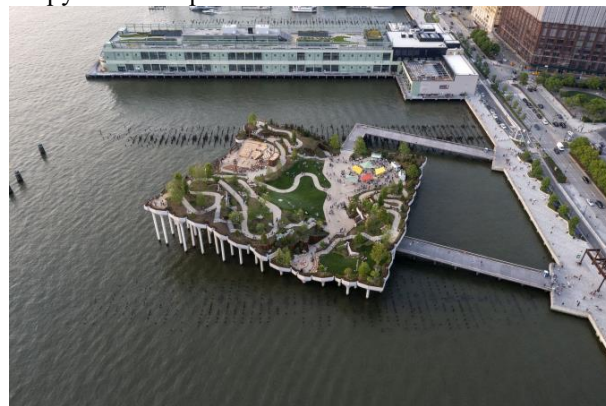


Рис.4

архитектурных премий. В ходе осуществления замысла, Хизервик создал приподнятую на бетонных сваях платформу: поднимаясь из воды, сваи расширяются, образуя новую уникальную топографию, объединяющую несколько общественных пространств. Архитекторы Heatherwick Studio работали в сотрудничестве с инженерной фирмой Agur и нью-йоркскими ландшафтными дизайнерами из MNLA. Они спроектировали три концертные площадки: амфитеатр с деревянными скамейками вместимостью до 700 зрителей, уютную камерную сцену на 200 человек, а также центральное пространство для 3500 посетителей. А соединили их между собой пешеходными тропами общей протяженностью около 600 м — они петляют мимо смотровых площадок, сцен, лужайки для пикников, а также взрослых деревьев, образующих ландшафтный парк. [8, Рис.5,6]

Как и в каждом парке, зеленые насаждения – ключевой элемент дизайна. Команда студии Хизервика исследовала местную флору и предложила высадить несколько сотен различных видов и деревьев и кустарников, способных пережить жаркое лето и морозную зиму.



Рис. 5



Рис.6

Экологический кризис и пандемия сильно накладывают отпечаток на векторе развития ландшафтных пространств. Ценность природы и психоэмоциональное состояние человека начинает расти огромными темпами. Ландшафтный дизайн начинает затрагивать и новые отрасли: появляются арт сады обучающие сады, терапевтические и исцеляющие сады.

Одним из примеров полноценной рекреационной зоны, рассчитанной на круглогодичное использование стал, открывшийся в 2023 году Оперный парк в Копенгагене — новые зеленые «легкие» датской столицы. [7, Рис. 7]



Рис.7



Рис. 8



Рис. 9

Он спроектирован датской студией Cobe и расположен на острове между Датской королевской оперой и бывшей промышленной зоной на Бумажном острове. Архитекторы создали необычный общественный ландшафт, которым можно наслаждаться круглый год. В процессе обустройства там посадили 628 деревьев, 80 000 многолетников и 40 000 луковичных растений со всего мира. Несмотря на сравнительно небольшой размер, чуть более 2 га Оперный парк — это целый остров с шестью



Рис.10

зонами и оранжереями, включающими «Северо-Американский лес», «Датский дубовый лес», «Северный лес», «Восточный сад», «Английский сад» и «Субтропический сад» (последний расположен в оранжерее). Это место, где природа выходит на первое место среди шумной городской застройки Копенгагена. Проект с шестью садами, извилистыми тропинками и смотровыми площадками использует элементы исторических романтических садов Копенгагена и решает сегодняшние проблемы, такие как сокращение биоразнообразия и управление водными ресурсами. [7, Рис. 8,9,10]

У горожан, прогуливающихся по парку, возникает ощущение, будто они не в самом центре города, а на отдыхе. «Подобно оперной сцене, парк представляет собой сложный пейзаж с передним, средним и задним планами.

Парк задуман для удовольствия горожан, но он также служит для поддержания в Копенгагене

биоразнообразия. Учтены и требования устойчивого развития: дождевая вода с кровли оперного театра идет на полив растений в оранжерее. Гравийные дорожки парка пропускают и удерживают воду, часть



Рис. 11

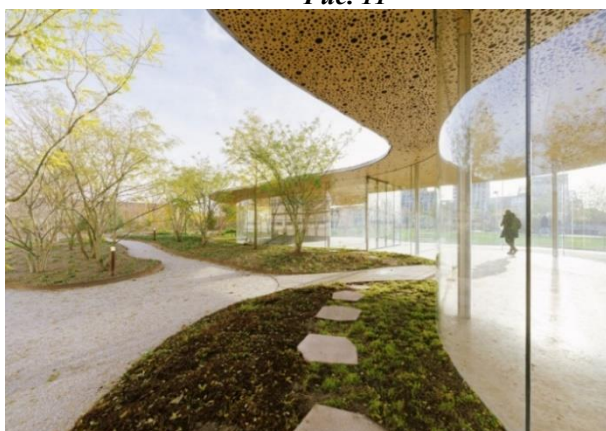


Рис. 12

посадок и зеленые кровли павильона и мостика тоже рассчитаны на удержание дождевой воды. Электричество для нужд парка поступает от солнечных батарей на крыше театра.

Новые городские общественные парки часто примыкают к жилым домам и служат местом отдыха местных жителей. В связи с реорганизацией бывших промышленных пространств – проблема, с которой столкнулись практически в каждом городе мира, – новые парки часто возникают именно на таких площадях. Территории бывших промышленных районов, чьи почвы, воды и т.д. активно загрязнялись в прошлом, сегодня полностью очищаются, и на их месте создаются новые современные зеленые жилые и деловые районы, отвечающие самым высоким стандартам.

Стили, образы современных парков могут быть самыми разнообразными. Это зависит от конкретной местности, от окружения, от потенциальных посетителей будущего парка. Сложно выделить что-то общее в современных парках. Однако во многих примерах встречается стремление к естественности пейзажа: использование местных видов растений, создание экосистем, привлечение птиц и насекомых, то есть попытка частичного возрождения того, что было утрачено в ходе урбанизации. [1]

Несмотря на всё разнообразие современных парков и независимо от размеров их территории, при проектировании городских парковых пространств должны учитываться следующие характерные для них черты:

- 1) организация досуга посетителей для повышения доходов парка;
- 2) экологическая целесообразность (создание экосистем);
- 3) социальная целесообразность (проектирование с учетом интересов всех групп посетителей);
- 4) включение объектов дизайна в пространство, создание запоминающегося образа парка.

Можно выделить разнонаправленные тенденции развития садово-паркового искусства: тенденция многофункциональности и тенденция узкой функциональной специализации парков; тенденции создания парковых пространств с подчеркнуто техногенным и с подчеркнуто природным обликом; тенденции создания экологических парков и парков «под крышей» с регулируемым микроклиматом; тенденции создания арт парков и спортивных парков. Существенно трансформировались художественные средства формирования парковых пространств – активно используется крупномасштабная геопластика, цветосветовые эффекты, включение в парковые композиции произведений современного абстрактного, декоративно-прикладного искусства, другие новые художественные средства. [4]

ЗАКЛЮЧЕНИЕ

Таким образом, мировой опыт развития городских парковых ландшафтов показывает переход к оригинальным решениям, внедрению новых технологий, а также освоению ранее неиспользуемых или нарушенных территорий. Появляются искусственные ландшафты, которые выполняют природную компенсацию ландшафта и сохраняют биоразнообразие городской среды. Происходит переход к более четкому пониманию необходимости формирования «зеленого пространства» в разнообразных градостроительных условиях, а также полное переосмысление подходов к проектированию городских парков.

СПИСОК ИСПОЛЬЗОВАННОЙ ЛИТЕРАТУРЫ

1. Кавери А. В. Санкт-Петербургская государственная художественно-промышленная академия имени А. Л. Штиглица. научная статья «Средства создания архитектуры современного парка». Манускрипт
Тамбов: Грамота, 2018. № 12(98). Ч. 2. С. 339-342. ISSN 2618-9690.
2. Нефёдов В. А. Ландшафтный дизайн и устойчивость среды. СПб.: Полиграфист, 2002. 295 с.
3. Забелина Е. В. Поиск новых форм в ландшафтной архитектуре: учебное пособие. М.: Архитектура-С, 2005. 160 с.

4. Потаев, Г. А. Философия и эстетика современного садово-паркового искусства = Philosophy and aesthetics of a modern garden-park arts / Г. А. Потаев // Архитектура: сборник научных трудов / редкол.: А. С. Сардаров (гл. ред.) [и др.]. – Минск: БНТУ, 2020. – Вып. 13. – С. 112-117

5. Полищук О. Прямая речь: директор лондонского Гайд-парка об устройстве парков и посетителях [Электронный ресурс]. URL: <http://www.the-village.ru/village/people/people/108195-pryamaya-rech-direktor-londonskogo-gayd-parka-o-svoeyrabote>

6. Camley Street Natural Park [Электронный ресурс]. URL:

<https://www.wildlondon.org.uk/reserves/camley-street-naturalpark>

7. <https://archi.ru/world/99257/park-na-ostrove>

8. <https://www.admagazine.ru/architecture/v-nyu-jorke-otkrylsya-park-na-vode-po-proektu-tomasa-hezervika>

9. <https://mydecor.ru/news/architecture/v-kopengagene-otkrylsya-celyi-zelenyi-ostrov-opernyi-park/>